



MAIRIE DE WANCOURT

Tél : 03.21.48.15.86 - Fax : 03.21.24.87.92

LE PETIT WANCOURTOIS



Bulletin Municipal n°32 - Novembre 2008



LE MOT DU MAIRE

Les élections municipales du mois de mars 2008 ont désigné une nouvelle équipe, en partie renouvelée, pour assurer la gestion de la commune jusqu'en Mars 2014. C'est donc la première fois que je m'adresse à vous en tant que Maire, d'abord pour réaffirmer que l'ensemble des Conseillers oeuvrent au quotidien avec le souci constant de satisfaire l'intérêt collectif. C'est aussi l'occasion de dresser un premier bilan après ces huit premiers mois de mandat.

Sommaire

Couverture - Une.....	p 1
Le Mot du Maire	p 2
Infos Mairie	p 3
Ca bouge en Mairie	p 4
La bibliothèque	p 5
Point sur les travaux.....	p 6
Raid endurance.....	p 7
2008 en image.....	p 8 & 9
R.P.I.	p 10
Chorale	p 11
Festivités à venir	p 12
Un sourire.....	p 13
Infos utiles.....	p 14
Un brin d'écologie	p 15
Sortie sympa	p 16 & 17
Un brin de poésie	p 18 & 19
La Ch'ti Page	p 20
Recettes	p 21
Humour et détente.....	p 22 & 23
Informatique : Enquête	p 24 et 25



Ont participé à l'élaboration de ce journal

Martine THELLIEZ
Adeline PALISSON
Catherine VERDOUCQ
Pascal CARON
Arnaud DUBOIS
Michel MONTAGNE
Patrice STREIFF

Des changements sont intervenus au niveau des employés communaux. Madame Agnès DUPIRE a succédé à Madame ALONET qui, après 25 ans de bons et loyaux services, a souhaité cesser ses activités au secrétariat de mairie. Le passage de témoin s'est fait très naturellement et le flambeau est toujours entre de bonnes mains.

Monsieur Frédéric CHRETIEN a été recruté comme employé communal. Bien connu au village par son implication dans le comité des fêtes, il a rapidement démontré son goût pour le bricolage et les espaces verts. Je renouvelle à tous deux ma confiance pour les mois à venir.

Les travaux budgétisés pour 2008 ont été entrepris : enfouissement des réseaux rue de Picardie, aménagement d'un dortoir, de sanitaires et d'une rampe d'accès pour personnes à mobilité réduite à l'école, réfection complète de la cour de l'école et partielle des trottoirs rue d'Artois, branchement de la mairie, du presbytère et de l'école au réseau d'assainissement. D'autres sont programmés pour 2009 en collaboration avec nos partenaires institutionnels : Communauté Urbaine d'Arras, Conseil Général... pour améliorer encore le cadre de vie.

Enfin, prochainement, des aménagements seront apportés à la signalisation pour accroître la sécurité de la circulation dans le village, ce qui est pour tous un objectif prioritaire.

J'ai souhaité mettre en place une réunion d'information à ce sujet : elle se tiendra dans les quelques semaines à venir.

L'environnement économique, financier et juridique étant en constante évolution, des démarches ont été entreprises auprès de la C.U.A. pour doter la commune d'un Plan Local d'Urbanisme (PLU), outil aujourd'hui indispensable pour anticiper les évolutions souhaitées et souhaitables de l'habitat et des équipements collectifs.

La qualité de vie d'un village se mesure aussi au dynamisme de sa vie associative. Comme il s'y était engagé, le Conseil municipal a renforcé son soutien aux associations existantes : augmentation des subventions, aide matérielle et logistique...

Ces associations contribuent à maintenir le lien social entre les habitants, mis à mal par les difficultés rencontrées par tout un chacun compte tenu du contexte économique toujours aussi morose et incertain. Je tiens à remercier à nouveau toutes les personnes qui s'impliquent actuellement dans la vie associative du village. Je sais combien est grande leur déception lorsque les animations qu'elles proposent ne rencontrent pas le succès escompté, mais surtout leur frustration lorsqu'elles doivent affronter certaines critiques totalement infondées et bien peu constructives. Ces associations existent, d'autres projets peuvent voir le jour mais ils ne pourront se concrétiser qu'avec l'adhésion du plus grand nombre.

Alors, si vous avez un peu de temps à leur consacrer, les bénévoles seront très heureux de vous accueillir.

Pour reprendre la bonne habitude de mon prédécesseur, je terminerai par cette citation dont je reconnais avoir oublié l'auteur :

"Le meilleur moyen de savoir jusqu'où on peut aller, c'est de se mettre en marche et d'avancer".

Amitiés à Tous

Michel MONTAGNE

INFORMATIONS MAIRIE

Horaires d'ouverture du secrétariat

Lundi	de 9 h à 13 h
Mardi	de 9 h à 13 h et de 14 h à 18 h
Mercredi	de 9 h à 12 h
Jeudi	de 9 h à 13 h et de 14 h à 18 h
Vendredi	de 13 h 30 à 18 h 30

Permanence du Maire ou des Adjoints

Vendredi	de 17 h 30 à 19 h	Michel MONTAGNE – Maire
Lundi	de 17 h 30 à 19 h	Eric DUFLOT – 3 ^{ème} Adjoint
Mardi	de 17 h 30 à 19 h	Adeline PALISSON -2 ^{ème} Adjointe
Mercredi	de 17 h 30 à 19 h	Philippe LETIENNE- 1 ^{er} Adjoint

BIBLIOTHEQUE

Horaires d'ouverture

Tous les mercredis de 15 h 00 à 18 h 30
Accès par la porte à côté des boîtes aux lettres et 1^{er} étage

Le Saviez-Vous ?

www.wancourt.com



Ce site tout beau tout neuf a été créé en mars de cette année par le comité des fêtes. Vous y trouverez pleins d'informations comme par ex. :

- des plans
- les horaires de mairie et des permanences
- les tarifs de location de la salle des fêtes
- des horaires de bus
- etc....

Il y a également des photos du village et des différentes manifestations, et une section « Petites annonces gratuites » vient de s'ouvrir.

Si, vous aussi, vous souhaitez mettre en ligne des photos ou un article pour en faire profiter les internautes, n'hésitez pas, passez par la page « Contact ».

Bonne visite



ÇA BOUGE À LA MAIRIE !!!

Merci Arlette

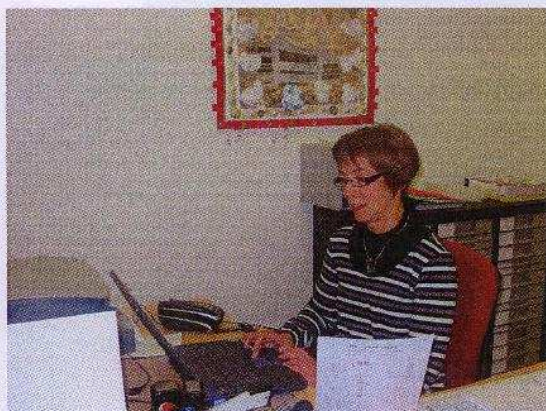


Réception départ d'Arlette - Dimanche 5 octobre 2008

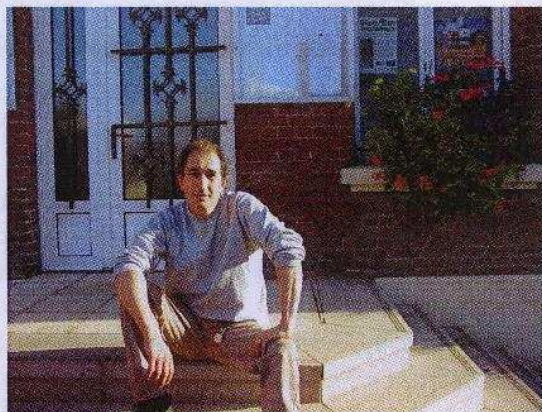
25 ans de secrétariat de mairie, cela représente quelques budgets à prévoir, quelques dizaines de mariages à célébrer, des centaines de cartes d'identité à distribuer, des milliers de certificats d'urbanisme à remplir, des dizaines de coups de téléphone à passer et des tonnes de patience à démêler tous les petits et gros problèmes de paperasserie, de justificatifs qui manquent, d'attestations incomplètes et autres taux de cotisations sociales qui existent sûrement mais que personne n'est en mesure de fournir....

Mais c'est toujours avec efficacité et compétence que tu as su mener à bien toutes ces tâches et toujours avec bonne humeur. Tous les habitants du village auront eu, un jour ou l'autre, l'occasion de s'en rendre compte.

Bienvenue à



Agnès DUPIRE
Notre nouvelle secrétaire de mairie



Frédéric CHRETIEN
Notre nouvel employé communal



La bibliothèque de Wancourt fête ses 25 ans

Mercredi 26 novembre à 17 h



C'est en 1983, à l'initiative d'Anne-Marie Morel que s'ouvre la bibliothèque. Les premiers livres ont été prêtés par la bibliothèque départementale de prêt et le Maire, Augustin Crocfer, prête la pièce principale de la Mairie. Cette grande salle est également utilisée par la Société Musicale de Wancourt et par le Conseil municipal pour ses réunions. Les livres, à cette époque, classés dans des bacs en plastique posés sur la table, sont, le soir, rangés dans un placard.



Très rapidement, Anne-Marie est rejointe par Simone Vanier pour lui prêter main-forte. C'est en 1989 qu'Isabelle Darle-Leblanche vient seconder Simone suite au départ d'Anne-Marie.

Quelques années plus tard, la bibliothèque déménage à l'étage dans 2 pièces, dont l'une consacrée aux enfants. C'est alors que Catherine Tricart prend en charge l'heure du conte. Chaque mercredi après-midi, de nombreux jeunes lecteurs viennent écouter ses belles histoires qui commencent toujours par "et cric et crac, l'histoire est dans le sac". Le succès est tel que nous mettons en place des soirées contes pour les adultes. Les contes n'ont pas d'âge. Puis, généreusement des mamans bénévoles ont pris successivement le relais de Catherine.



En 2001, la mairie fait peau neuve et nous posons nos livres dans deux belles salles rinnovées et équipées.

Nous proposons notre propre fond de livres (achetés grâce à une subvention municipale annuelle) et des livres de prêt de la bibliothèque départementale auprès de qui nous renouvelons notre stock deux fois par an.

Nous sommes ouverts tous les mercredis après midi de 15 h à 18 h 30.

Aussi, pour nos 25 ans, nous vous attendons, lecteurs actuels, lecteurs anciens et pourquoi pas, futurs lecteurs...

Venez nombreux le MERCREDI 26 NOVEMBRE 2008 à 17 H

Simone et Isabelle



Point sur les travaux



Travaux réalisés en 2008 :

- ✚ Aménagement d'un dortoir et de sanitaires à l'école maternelle,
- ✚ Raccordement de l'église, du presbytère et de l'école au réseau d'assainissement collectif,
- ✚ Réfection complète de la cour de l'école,
- ✚ Aménagement d'une rampe pour personnes à mobilité réduite à l'école,
- ✚ Enfouissement des réseaux (électricité, téléphone...), rue de Picardie,
- ✚ Réfection (partielle) des trottoirs rue d'Artois. (Ces travaux ont été pris intégralement en charge financièrement par la Communauté Urbaine d'Arras qui a privilégié les parties de trottoirs les plus dégradées).



Travaux prévus en 2009

- ✚ Amélioration de la sécurité routière par la mise en place de nouveaux panneaux de signalisation,
- ✚ Réfection des trottoirs rue de Lorraine,
- ✚ Aménagement en espace vert du terrain près de la salle des fêtes,
- ✚ Travaux de réfection et d'entretien de l'église (1^{ère} tranche),
- ✚ Aménagement des entrées du village.



RAID ENDURANCE

Samedi 30 et dimanche 31 mai, le raid d'endurance équestre a été organisé par l'Association Wancourt-Endurance.

L'endurance équestre, spécialité très codifiée, a fêté ses dix ans.

Les circuits tracés dans la campagne empruntaient les chemins ruraux des communes voisines.

Les cavaliers venaient de la région, de l'Oise et de l'Aisne.



Cent quatre-vingt-dix participants pendant les deux jours d'épreuve. Ils viennent du Nord-Pas-de-Calais essentiellement, pour tester l'endurance de leur cheval.

Pour cette dixième édition, Hubert Leroy, Président, Michel de Freschi, vice-Président, Philippe Leclercq et Benoît Mottoul les vétérinaires de service ont géré l'organisation de ces deux journées à la satisfaction générale.



L'auscultation du rythme cardiaque du cheval par le vétérinaire, avant et après l'épreuve, est déterminante. Il faut qu'il soit lent.

A l'heure des récompenses, Jean Avronsart, vice-Président de la C.U.A. et les maires de Wancourt, Héninel, Pronville et Hendecourt ont remis des coupes aux différents lauréats.



Pauline Gaillard remporte le titre régional d'endurance équestre



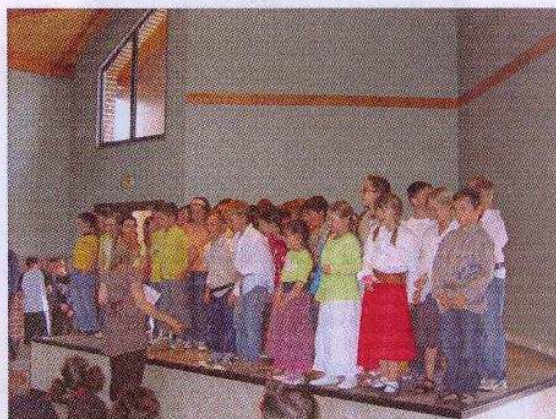
2008 en images

Les oeufs de Pâques du comité des fêtes

Dimanche 23 mars, le comité des fêtes, que préside Frédéric Chrétien, a organisé une chasse à l'œuf.



Avec un bel enthousiasme, apprécié du nouveau Maire, Michel Montagne, les enfants se sont pris au jeu aux abords de la salle polyvalente.



Fête des Ecoles du 14 Juin

Salle comble malgré la pluie à l'intérieur
et le beau temps à l'extérieur...



La Ducasse

CONCOURS DE VELOS FLEURIS

De plus en plus de monde
pour les vélos fleuris.

Bravo et un Grand merci
à tous les jeunes
participants.



Apéritif Concert

Salle comble à l'intérieur...

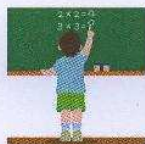
... "débordement" à l'extérieur

Retraite aux flambeaux et Feu d'artifice



Il y a bien longtemps que la place du village
n'avait pas vu autant de monde
à cette heure tardive.





Le R.P.I. (Regroupement pédagogique intercommunal)

ECOLE DE WANCOURT Tél : 03 21 73 25 71	Mme MERLOT Mme TAFFIN	Tous petits et petite section Moyenne section	33 enfants 28 enfants
ECOLE DE GUEMAPPE Tél : 09 60 16 16 21	Mme JONCKEERE Mr JONCKEERE	Grande section C.P.	25 enfants 21 enfants
ECOLE D'HENINEL Tél : 03 21 59 48 93	Mme LENGLET	CE1	21 enfants
ECOLE DE CHERISY Tél : 03 21 73 33 01	Mr MERLIER	CE2 CM1	11 enfants 16 enfants
ECOLE DE FONTAINE Tél : 03 21 15 39 96	Mme GAPP	CM1 CM2	6 enfants 20 enfants

L'APE (Association de Parents d'Elèves)



MEMBRES DU BUREAU

Monsieur LANCIAL Christian
Madame FIQUET Virginie
Madame MARCQ Fabienne

Président
Trésorière
Secrétaire

habitant Wancourt
habitant Fontaine les Croisilles
habitant Chérisy

Autres membres du bureau :

Madame DELATTRE Patricia
Madame FIQUET Cathy
Madame HOLLERTT Catherine
Madame MERLOT Aline
Monsieur BOGACZYK Arnaud
Monsieur MASURE Denis

habitant Chérisy
habitant Croisilles
habitant Chérisy
habitant Fontaines les Croisilles
habitant Wancourt
habitant Chérisy

Un site internet concernant l'APE est consultable sur : <http://ape.wancourt.free.fr>

ACGRPI Cantine du R.P.I.



Un service de cantine est assuré pour les enfants scolarisés dans le R.P.I.

Les enfants sont accueillis à la cantine à GUEMAPPE les lundis, mardis, jeudis et vendredis, par Mesdames BECLIN Marie France et BALAVOINE Corinne.

Pour plus d'informations pour l'inscription, le coût d'un repas et toutes les modalités pratiques, vous pouvez contacter Madame BECLIN au 03 21 48 29 35.

Un service de garderie est assuré également le matin et le soir.

Vous pouvez avoir tous les renseignements au même numéro.

LE BUS SCOLAIRE



Un service de bus est assuré pour le ramassage des enfants scolarisés dans le R.P.I.

Les 5 communes de CHERISY, FONTAINE les CROISILLES, GUEMAPPE, HENINEL et WANCOURT sont desservies. Si vous souhaitez connaître les horaires dans votre commune, vous pouvez consulter le site internet WANCOURT.COM où vous trouverez tous les détails (voir page information, p 7 du présent bulletin).



La Chorale



La Chorale « **A tous chants** »
se réunit tout les jeudis entre 18h et 20h30 à l'école de Wancourt.

Venez nombreux vous détendre avec votre voix
et/ou votre instrument de musique (guitare, flûte, ...).

Petits et grands, vous êtes les bienvenus à l'heure qui vous convient.

Marinette, Cathy et Denis



Les Festivités à venir

du 15 novembre
au 12 décembre

**Organisation d'un concours
de dessins pour enfants**



26 novembre
17 heures

**Les 25 ans
de la bibliothèque**



3 décembre
15 heures

**Coloriage du menu des Aînés
par les enfants du village**



7 décembre

Noël des Aînés

Salle des fêtes de Wancourt



13 décembre

Marché de Noël APE

Salle des fêtes de Wancourt



14 décembre

Noël des enfants

Salle des fêtes de Wancourt



UN SOURIRE



Un sourire ne coûte rien et produit beaucoup

Il enrichit ceux qui le reçoivent

Sans appauvrir ceux qui le donnent

Il ne dure qu'un instant

Mais son souvenir est parfois éternel

Personne n'est assez riche pour s'en passer

Personne n'est assez pauvre pour le mériter

Il crée le bonheur au foyer, soutient les affaires

Il est le signe sensible de l'amitié

Un sourire donne du repos à l'être fatigué

Donne du courage aux plus découragés

Il ne peut ni s'acheter, ni se prêter, ni se voler

Car c'est une chose qui n'a de valeur

Qu'à partir du moment où il se donne

Et si quelquefois vous rencontrez une personne

Qui ne sait plus avoir le sourire

Soyez généreux, donnez-lui le vôtre

Car nul n'a autant besoin d'un sourire

Que celui qui ne peut en donner aux autres.



Infos Utiles



SIGNALER UN CHANGEMENT D'ADRESSE

En un seul clic

Pensez à signaler votre changement d'adresse aux organismes de Sécurité sociale (Cram, Caf, Cram...).
Pour cela, ayez le réflexe www.changement-adresse.gouv.fr

VOUS VOULEZ JOINDRE LA SECURITE SOCIALE ?

Pour contacter votre caisse

3646

le numéro à retenir

Un numéro unique pour
l'Assurance maladie



LA GRIPPE

Vous faire vacciner, c'est le seul moyen de vous protéger efficacement contre la grippe. Alors, n'attendez pas l'arrivée de l'épidémie.

Vaccin antigrippal

Si vous êtes âgé de 65 ans et plus, ou atteint de certaines affections de longue durée (ALD), vous bénéficiez de la prise en charge de votre vaccin à 100 % par l'Assurance Maladie. Votre caisse vous enverra un courrier personnel dès le mois d'octobre.



Une infirmière libérale peut vous vacciner

Si vous avez déjà bénéficié en 2007 d'une prise en charge de l'Assurance Maladie pour la vaccination antigrippale, vos démarches sont aujourd'hui simplifiées :

- ✂ Vous remettez simplement le courrier que vous avez reçu à votre pharmacien qui vous délivre le vaccin gratuitement.
- ✂ Vous pouvez ensuite directement faire réaliser la vaccination par l'infirmière de votre choix.

Bien sûr, si vous le souhaitez, vous pouvez également demander à votre médecin traitant de vous faire l'injection du vaccin à l'occasion d'une consultation.

Pour trouver une infirmière près de chez vous, connectez-vous sur ameli.fr ou appelez un téléconseiller au 3646*.

* Prix d'un appel local depuis un poste fixe.

Les guêpes

En cas de nid de guêpes ou de frelons.

- Evacuer la zone
- Ne pas s'approcher, ni tenter quoi que ce soit = danger mortel
- Appeler les pompiers si le nid se trouve dans l'habitation
- A défaut
☎ 03 21 48 79 62
ou 06 13 01 56 25



SECURITE ROUTIERE

Le décret N° 2008.754 de 30.07.2008, publié le 01.08.2008 au JO, définit la mise en application des décisions annoncées lors du comité interministériel de la sécurité routière (CISR) sous la présidence du 1^{er} Ministre.

Les conducteurs de tout véhicule devront disposer d'un gilet de sécurité et d'un triangle de pré signalisation.

Le gilet doit être conforme à la directive 89/686/CEE.

Cette conformité est attestée par le marquage CE apposé sur le gilet et par la présence d'une notice d'instruction.

Le triangle de pré signalisation, le conducteur devra le placer sur la chaussée à une distance de 30 mètres au moins de celui de l'obstacle à signaler.

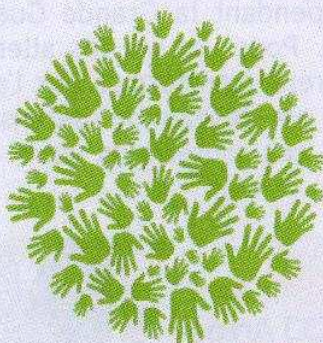
L'allumage des feux de détresse reste obligatoire.

Sanction au 01.10.2008 :

En cas de non possession du gilet et du triangle → amende forfaitaire de 135 euros (amende minorée de 90 euros)



Relevez le Défi pour la Terre
en adoptant les bons gestes
pour l'environnement.



DEFI POUR LA TERRE

**Vous avez plus de pouvoir
que vous ne le pensez !**

Les 10 gestes pour sauver la planète

- ✓ **Je trie** mes déchets et j'évite les emballages inutiles
- ✓ **Je préfère** les produits respectueux de l'environnement et j'évite les produits jetables
- ✓ **J'éteins** les appareils électriques au lieu de les laisser en veille
- ✓ **Je choisis** des appareils économes en énergie (lampes basse consommation, ...)
- ✓ **Je préfère** une douche rapide au bain
- ✓ **Je ne surchauffe pas** mon logement et je l'isole le mieux possible
- ✓ **J'installe** un chauffe-eau solaire ou du chauffage au bois
- ✓ **J'utilise** moins la voiture pour aller travailler, je fais les petits déplacements à pied
- ✓ **Je conduis** doucement et moins vite
- ✓ **Je préfère** prendre le train pour mes voyages.

Inscrivez-vous sur

WWW.DEFIPOURLATERRE.OR

La semaine de réduction des déchets 2008

- Où** : Partout en France
- Quand** : du 22 au 30 novembre 2008
- Organisé par** : Le Ministère de l'Ecologie, l'ADEME, France Nature Environnement, la CLCV et le réseau des ressourceries & recycleries
- Pour en savoir plus** : <http://www.reduisonsnosdechets.fr>



Sortie Sympa

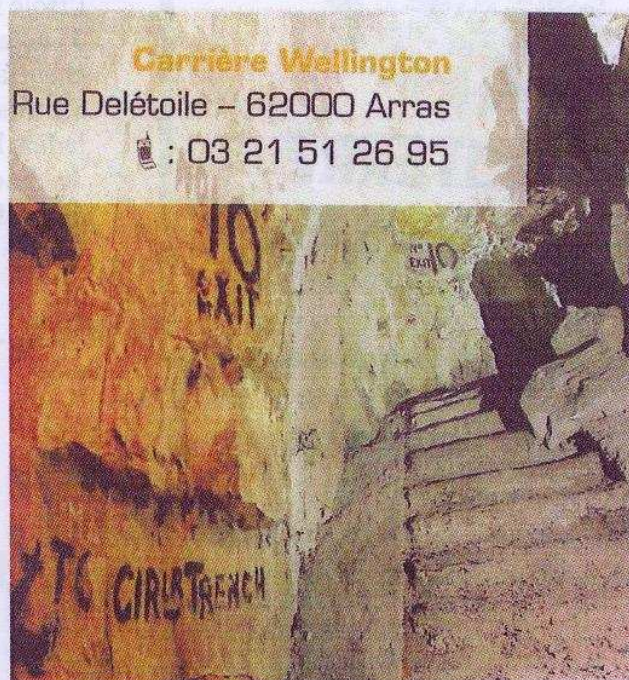
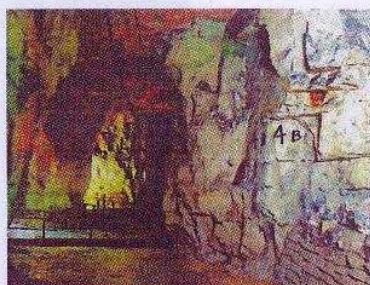
La carrière **WELLINGTON**

La carrière Wellington, qui a abrité les soldats anglais pendant la Grande Guerre à Arras, a été ouverte au public il y a environ six mois. Pourquoi ne pas aller à la découverte de ces puits d'extraction de calcaire qui furent transformés par l'armée britannique, durant la première guerre mondiale, en un réseau de défense qui comprenait même un hôpital militaire ? Une partie de ces souterrains vient d'être aménagée en mémorial de la bataille d'Arras.

La visite

Le parcours aménagé sous l'ancien camping municipal s'attache à rappeler les traces d'existence des soldats britanniques qui séjournèrent là. Un havre de vie, de paix encore, avant le grand assaut du 9 avril 1917. Un témoignage émouvant de la vie des soldats.

350 mètres en on été aménagés en toute sécurité pour permettre au visiteur, avec un audioguide et un guide accompagnateur, d'approcher au plus près la vie des soldats qui ont mis en place cette ville avant de s'élancer dans la bataille.



Renseignements pratiques

Horaires d'ouverture :

De 10 h à 12 h 30 et de 13 h 30 à 18 h, tous les jours, excepté le 1^{er} janvier, les trois semaines après les vacances de Noël et le 25 décembre.

Entrées : elles sont fixées à 6 € 50 et 2 € 70 (tarif réduit pour les enfants dès six ans et les étudiants). Des tarifs de groupes sont proposés (4.40 € et 5.50 € selon les périodes).

Pas de réservation pour les particuliers.

Mobilité réduite : On accède au site par un plan incliné adapté aux personnes en fauteuil, puis au souterrain par un ascenseur. Des lés de bois couvrent le parcours dans la carrière.



Le chemin de la Petite Sensée



Deux cours d'eau au menu de cette agréable promenade de 11 km autour de Wancourt : la Petite Sensée et le Cojeul. Dès le départ, depuis l'église, le chemin emprunte un itinéraire escarpé, parsemé d'espaces arborés et de talus boisés. Après une escapade sur la plaine d'Artois, il traverse le village d'Héninel. Les randonneurs longent alors sur quelques centaines de mètres l'Autoroute A1, puis partent en plein cœur de la plaine céréalière. Deux cimetières britanniques rappellent les atrocités de la 1^{ère} guerre mondiale. Le deuxième, en fin de parcours, repose sur un terrain joliment vallonné et se prête particulièrement à une petite pause...

Bon courage



La Ch'ti page

Le mot "chti" ou "chtimi", a été inventé durant la Première Guerre Mondiale par des "poilus" qui n'étaient pas de la région, et qui désignaient ainsi leurs camarades nordistes, à partir de quelques mots de leur parler : "Ch'est ti, ch'est mi"... Ce mot, dès sa création, était ironique et fut vite péjoratif : les gars du Nord étaient mal dégrossis, lourds, et baragouinaient un patois sans grâce...

L'expression serait la résultante du mot "ch'ti", forme de l'ancien démonstratif picard "chesti" et de "imi" signifiant "toi et moi".

Personnages célèbres...

Jules MOUSSERON . Poète mineur, Père de "Cafougnette"

Les oeuvres de Jules Mousseron ont été distribuées à plus de 125 000 exemplaires, cela a contribué à conserver le patois.

Léopold SIMONS : Poète, comédien, peintre, Caricaturiste, homme de radio et de télévision... Ce Lillois fut le "touche-à-tout" le plus doué de tous les Ch'timis.

Né le 22 février 1901 à Lille. Dessinateur, peintre, sculpteur, graveur, afficheur et artiste. Dans la grande tradition des chansonniers, il a vite compris l'importance de l'audiovisuel et se met à écrire des textes pour la scène, la radio, le cinéma.

Il va lancer les premiers sketches de ses personnages, Alphonse, interprété par lui-même, et Zulma, joué par Line DARIEL, à Radio-PTT Nord.

Des auteurs moins connus du public ont contribué à la conservation du patois depuis la fin du siècle dernier : Edmond Edmont (1849-1926) à Saint Pol sur Ternoise qui publia des chroniques & des poèmes, Aimable Luca (Lens), Achille Saletski (Loos) poèmes puis Marrius Lateur né à Denain, Paul Barras mineur à Liévin (récits & souvenirs), Abel Pentel qui publie en 1929 "Les Bluettes du Pays Noir". A Arras, Léon Lemaire écrit "Les racontaches d'un Boëu rousse" en 1947, Edouard Grandel de Berck (poèmes) et Lucien Tétu pour un Glossaire du parler Berckois, etc ...

Aujourd'hui, Guy Dubois a répertorié environ soixante dix auteurs dans une anthologie (Les dits du cœur pour n'point perde elNord, ni l'Pasd'Calais), et le patois de notre région connaît une audience nationale grâce aux chansons d'Edmond Tannière, Simon Colliez et Renaud, (Tout in haut de ch'terril...etc)

Quelques expressions...& proverbes...

Inlève tin capiot v'là un ch'ti qui passe. (enlève ton chapeau voilà un Nordiste qui passe).

Ti ch'te r'connos, t'es d'min coin ! (Toi je te reconnais, tu es de mon coin).

Ech'ti qui va al ducass' i perd es' plach' : (celui qui va à la ducasse (fête foraine) perd sa place)

"Armettez nous ches verr' comm' y' z'étott !" (Une nouvelle tournée... Garçon...)

Si qu'cha suffisot d'avoir de l' barbe pour êt' malin, tous chés boucs y s' rottent maît' d'école... (s'il suffisait d'avoir de la barbe pour être malin, tous les boucs seraient maître d'école...).

Faut point juger l' bouteille à l' létiquette... (faut pas juger la bouteille à son étiquette).

Grand dijeux, p'tit faijeux ... (Y a qu' à ...)

i vaut miux un p'tit avoëre qu'un grand espoëre... (un "tiens" vaut mieux que deux "tu l'auras...")

Un n'incrach' pon chés pourcjiaux à l'iau claire (Ici on n'engraisse pas les cochons à l'eau claire)

etc...etc... (Dictons illustrés sur les panneaux de la "route du Patois")

Le p'tit quinquin « canchon dormoire »



Dors min p'tit Quinquin Min p'tit pouchin min gros rojin
Te m'fras du chagrin si te ne dors point ch'gu'à d'main.

Ainsi l'aut' jour, eun pauv' dintelière,
In amiclotant sin p'tit garchon
Qui d'puis trois quarts d'heure, n'faijot qu'braire,
Tâchot d'lindormir par eun' canchon.

Et pou cacher su ch'wep Gogole en Ch'ti :-)) http://www.miely.free.fr/google_chti/

Gogole



Recettes



Filet mignon de porc à l'Avesnoise

Pour 4 personnes

- ♦ 800 g de filet mignon de porc ♦ 50 cl de bière de garde
- ♦ 100 g de Maroilles ♦ 2 pommes reinettes
- ♦ 3 cuillers à soupe de crème fraîche ♦ 1 bouquet garni
- ♦ 100 g de beurre ♦ huile ♦ 2 cuillers à soupe de farine
- ♦ 50 g d'échalotes ♦ Sel, poivre



- ✿ Couper le filet en lamelles de 2 cm d'épaisseur et mettre dans un saladier avec la bière, le bouquet garni et une pincée de sel. Laisser mariner 3 h.
- ✿ Dans un faitout, faire colorer du beurre et de l'huile, y plonger les morceaux de viande à l'aide d'une écumoire et faire saisir pendant 5 ou 6 min. Ajouter un peu de jus de marinade. Saler poivrer et ajouter deux échalotes hachées. Laisser mijoter.
- ✿ Fariner la viande et mélanger. Laisser cuire 1 h environ.
- ✿ Enlever grossièrement la croûte du maroilles et le couper en cubes.
- ✿ Dans une poêle, faire sauter les pommes reinettes dans de l'huile et du beurre bien chauds.
- ✿ Dans le faitout, ajouter les cubes de maroilles et trois cuillères de crème fraîche. Laisser mijoter quelques minutes et retirer le bouquet garni.
- ✿ Dresser les assiettes en posant la viande au centre, entourée de pommes reinettes et de gratin dauphinois, et napper le tout de sauce.

Pommes au porto et à l'anis étoilée

Pour 8 personnes

- ♦ 8 grosses pommes ♦ 5 pièces d'anis ♦ 30 cl de porto
- ♦ 30 cl de vin blanc moelleux ♦ 250 g de cassonade ♦
- 500 g de pruneaux ♦ 2 pincées de cannelle



- ✿ La veille faire mariner les pruneaux dans le porto et l'anis.
- ✿ Eplucher les pommes et les vider à l'aide d'un vide pomme.
- ✿ Egoutter les pruneaux en récupérant le porto et l'anis
- ✿ Mettre les pommes dans une cocotte assez grande pour qu'elles ne soient pas les unes sur les autres.
- ✿ Mélanger le porto avec le vin blanc, l'ajouter aux pommes.
- ✿ Ajouter au centre des pommes la cassonade et le restant en pluie.
- ✿ Ajouter l'anis et la cannelle
- ✿ Démarrer la cuisson
- ✿ En fin de cuisson, ajouter les pruneaux

Cuisson 15 à 25 mn - A couvert feu doux.





HUMOUR ET DETENTE



C'est la rentrée. La maîtresse décide de faire connaissance avec ses nouveaux élèves. Elle s'adresse à Séverine :

- Alors ma petite comment t'appelles-tu ?
- Séverine Madame.
- Et qu'est-ce qu'il fait ton papa ?
- Coiffeur.
- Ah c'est bien et toi comment t'appelles-tu ?
- Thomas.
- Et qu'est-ce qu'il fait ton papa ?
- Médecin
- Ah c'est bien et toi, comment t'appelles-tu ?
- Toto.
- Et qu'est-ce qu'il fait ton papa ?
- Mon papa, il est mort.
- Oh, je suis désolée... (elle veut rattraper le coup). Mais avant, il faisait quoi ?
- AARRHH ! AAAArrrrhh



Le professeur demande à Jean :

- Jean, voudrais-tu aller au tableau, nous montrer sur la carte géographique, où se situe l'Amérique.

Jean va, et pointe du doigt l'Amérique.

- Maintenant que vous savez tous où se trouve l'Amérique, pourriez-vous me dire qui l'a découvert ?

Toute la classe en chœur

- C'est Jean !!!



Une maman demande à son fils : tu laisses ta petite sœur faire de la luge ?

Oui maman ! elle, elle monte et moi je descend.



C'est l'institutrice qui après avoir parlé des animaux vérifie si les élèves ont bien compris.

- A quoi sert le mouton ?
- A nous donner la laine Mademoiselle.
- A quoi sert la poule ?
- A nous donner des œufs.
- A quoi sert la vache ?
- A nous donner des devoirs !



- Ma tante, pourquoi n'as-tu pas eu d'enfants ?

- Parce que la cigogne ne m'en a pas apporté, mon petit ! Celui-ci répond :

- La cigogne ?? Si tu crois encore à l'histoire de la cigogne, alors ça ne m'étonne pas !



Trois enfants viennent chez le pâtissier-boulangier et lui demandent s'il a des tartes au concombre. Il dit qu'il n'en a pas. Le lendemain, ils sont six enfants à lui demander la même chose, puis 12, 25. Quand il voit 50 enfants lui demander des tartes au concombre, le boulangier dit qu'il en aura le lendemain. Il passe toute la nuit à faire des tartes au concombre et le lendemain, quand les enfants viennent lui demander s'il a des tartes au concombre, il dit :

- Oui, j'en ai !

Et les enfants lui disent :

- N'est-ce pas que c'est dégueulasse ?



JEUX



sudoku

3	8		4				5
1			9	5	3		2
		9			1		7
6		1		8	2		
9							2
			1	4		5	6
2			3			7	
4	1		7	6	5		8
7					8		4

e-sudoku.fr - n° 121712 - Niveau Facile

2		3		7	9		6
5						7	2
6			3				
	1			2	5		6
	6		1	3			5
					8		2
	8	4					5
3			5	6		4	8

e-sudoku.fr - n° 212254 - Niveau Moyen

Retrouve les 8 différences entre ces deux scènes.



UN CYBER CENTRE À WANCOURT



Comme vous le savez peut-être, la commune désire se doter d'un cyber centre.

Le Cyber centre est un lieu où seront disposés une dizaine d'ordinateurs, dotés de logiciels standards (traitement de texte,...), éducatifs et spécifiques (vidéos,...), en fonction des demandes formulées.

Il sera accessible à tous les habitants de la commune, de 5 à 77 ans, plusieurs fois par semaine par créneaux de deux heures. La première en accès libre et/ou pour le soutien scolaire et la seconde "encadrée".

Cette seconde heure peut permettre aux personnes n'ayant aucune connaissance dans ce domaine de se former. On peut envisager une aide :

- Pour taper un courrier, utilisation du traitement de texte,
- Créer des bases de fiches de cuisine, de livres,...
- Créer des CV, des lettres, des cartes d'invitation,
- Scanner des images, les retoucher et en faire un montage,
- Pour faire des recherches personnelles sur Internet,
- Utiliser la messagerie Internet,
- Utiliser des logiciels particuliers,
- Présenter des travaux demandés par les enseignants,
- Créer un film
- ...

Pour ceux ayant des connaissances, on peut envisager de se perfectionner en échangeant avec d'autres participants, voire un formateur, ou travailler sur des logiciels spécifiques (création vidéo, site Internet...).

En fonction du nombre et du type de demandes, nous établirons un planning qui sera distribué.

Pour augmenter le groupe de bénévoles déjà engagé dans ce projet et permettre un accompagnement efficace, nous devons le compléter. Si vous avez certains domaines de prédilections, certaines connaissances, que vous voulez partager, mettre au service des habitants, vous pouvez vous faire connaître auprès de la mairie et/ou sur le questionnaire joint, en les y indiquant.

Merci, pour être le plus efficace possible et de connaître vos besoins, de remplir le questionnaire joint et de le déposer en mairie.



QUESTIONNAIRE CYBER CENTRE

NOM : Prénom :

Adresse :

.....

Prénom des enfants	Age

Avez-vous :

- | | | |
|---------------------------------|------------------------------|------------------------------|
| ➤ Un ordinateur à la maison ? | oui <input type="checkbox"/> | non <input type="checkbox"/> |
| ➤ Un appareil photo numérique ? | oui <input type="checkbox"/> | non <input type="checkbox"/> |
| ➤ Un caméscope ? | oui <input type="checkbox"/> | non <input type="checkbox"/> |
| ➤ Une connexion internet ? | oui <input type="checkbox"/> | non <input type="checkbox"/> |

Si nous n'avez pas d'ordinateur

Aimeriez-vous avoir ☐ une information ?
☐ une formation ?

Pour quoi faire ? ☐ Ecrire un courrier,
☐ Utiliser Internet
☐

Autre(s) chose(s) : ce que vous aimeriez savoir faire :

.....
.....
.....
.....

Vous avez un ordinateur.

Voulez-vous échanger partager des connaissances avec d'autres personnes sur un domaine particulier ou plusieurs ? Lesquels :

.....

Voulez-vous approfondir certain(s) domaine(s) ? Lesquels :

.....

Si vous avez des questions, des remarques ou des souhaits, faites-le nous savoir.

.....
.....
.....



**Vous souhaitez faire partie de la rédaction du Petit Wancourtois,
vous avez des idées d'articles, des messages à faire passer ?**

Contactez la mairie qui fera suivre

A bientôt
